

Aktuelle Meldungen

Ein neues Jahr. Es beginnt, wie das vorherige beendet hat. Mit neuen Ereignissen und Problemen. Zunächst aber zum Vergangenen: Die Ausgabe 6 des Jahres 2003 ist teilweise drucktechnisch missraten. Erforderlich wurde eine Druckumstellung, da wieder einmal ein Microsoftprodukt zwischen durch nicht wollte. Ein anderes Produkt der gleichen Firma sollte ersatzweise diese missliche Lage überbrücken helfen. Die Probedrucke waren einwandfrei, so dass der gesamte Druckvorgang freigegeben werden konnte. Wie wir nach der Auslieferung aber feststellen mussten, ist bei einer Teilaufgabe die Druckumsetzung auch mit Hilfe des Ersatzprogramms fehlgeschlagen. Die Buchstaben einzelner Textteile haben unterschiedliche Abstände zueinander, wodurch die Lesbarkeit beeinträchtigt ist und die Harmonie des Druckbildes leidet. Wer solch einen Druck erhalten hat, aber lieber ein einwandfreies Exemplar haben möchte, bitten wir, ein Ersatzexemplar anzufordern. Wir bitten Sie um Nachsicht, für diese Panne.

Von einem weiteren Ereignis ist zu berichten, das uns bei der Vorbereitung der vorliegenden Ausgabe überraschte. Der Computerwurm „Mydoom“ hat sich unseres Rechners bemächtigt und alle gespeicherten Adressen missbraucht. Wir bitten daher alle Leser, die in der Zeit vom 25. bis 29. Januar 2004 ein Mail mit dem Absender wertmarkenforum@t-online.de erhielten um Vorsicht und Überprüfung ihrer Computeranlage, soweit sie den Anhang solcher Mails geöffnet haben, da ihr Rechner aller Voraussicht nach nun mit diesem Virus ebenfalls verseucht sein dürfte. Sollten Sie keine Möglichkeit zur Abwehr und Säuberung von „Mydoom“ finden, können wir Ihnen mit einem Säuberungsprogramm behilflich sein. Senden Sie uns ein Mail. Die Auslieferung dieser Ausgabe wird sich durch dieses Ereignis um einige Tage verzögern.

Georg Zerbes, Autor des Kataloges „Studentische Wertmarken im deutschsprachigen Raum“, 3. Auflage, 1998, hat uns in einem Schreiben mitgeteilt, dass er aus gesundheitlichen Gründen die Ergänzungen zu seinem Katalog nicht mehr bearbeiten und im WMF vorstellen kann. Die 4. Ausgabe seines Kataloges liegt druckfertig bei der Firma Sander in Müllheim vor. Es ist aber ungewiss, ob es zu

einer Drucklegung kommt, da die Kosten wohl eine erneute Auflage nicht rechtfertigen. Wir wünschen Georg Zerbes gute Genesung, auch in der Hoffnung, dass er seine Schaffenskraft wieder finden möge. Denn, wer kennt sich außer ihm in dieser Materie aus? Er ist nicht zu ersetzen!

Abschließend weisen wir noch darauf hin, dass mit dem Beginn eines neuen Jahres auch wieder Abonnementgebühren fällig werden. Denken Sie bitte daran, damit für uns nicht immer wieder zusätzliche Kosten für Erinnerungsschreiben entstehen.

Dazu eine kleine Statistik. Jährlich müssen etwa 40 – 50 % aller Abonnenten an die fällige Zahlung erinnert werden. Über 10 bis 15 % zahlen auch dann nicht. Mit der letzten Lieferung, Nr. 3 eines Jahrgangs, machen wir mit einem Aufkleber darauf aufmerksam, dass dies die letzte Lieferung ist, wenn nicht zum gesetzten Termin die Zahlung erfolgt. Es verbleiben dann aber immer noch 6 bis 8 %, die eine Zahlung unterlassen. Sie werden von der weiteren Belieferung ausgeschlossen. Immer wieder stellen wir aber mit Erstaunen fest, dass von diesen ausgeschiedenen Abonnenten bis zu 5 % in jedem Jahr nach einer Pause von mehreren Monaten bis zu einem Jahr um eine weitere Lieferung ersuchen und ausstehenden Zahlungen leisten. Muss das denn alles sein?

Auflösungen, Berichtigungen und Ergänzungen zu: „UNEDIERTE MARKEN“

Nr. 2134 – 6/2002

Veithwerke, heute Pirelli Reifenwerke GmbH & Co. KG, Breuberg, Ortsteil Sandbach (Hessen), Höchster Straße 48. Redaktion.

Nr. 2964 bis 2965 – 6/2003

Zuordnung: Hotel Bad Wolf, Augsburger Straße 94, 89231 Neu-Ulm, Stadtteil Offenhausen. Siehe auch Menzel Nr. 13465 mit weiteren Varianten. Redaktion.

Nr. 2978 – 6/2003

Nach meinen Nachforschungen ist die Marke von der Hirschbrauerei Sonthofen. Rudi Boneberg, Wangen.

Nr. 2987 – 2/2003

Adlwärth = Garmisch-Partenkirchen. Matthias Koch, Taunusstein-Wehen.

Nr. 2996 – 6/2003

Diese Marke konnte ich durch einen Zufall selbst zuordnen. In der Baumwollspinnerei Wangen gab es früher eine Kantine. Diese wurde von Josef Stöckler betrieben (ca. 1930). Rudi Boneberg, Wangen.

BERICHTE

IPA

von Günter Fritz

Die deutsche Sektion dieser Polizeiorganisation hat ihren Sitz in Bexbach. Herausgeber der EK-Chips sind aber auch die regionalen Niederlassungen (zumeist identisch mit den Grenzen der Bundesländer), so dass eine eindeutige Ortszuweisung nicht möglich ist, es sei denn, Einzelstücke könnten belegbar nachgewiesen werden.

I(nternational) P(olice) A(ssociation)

Bexbach (Saarland)

Bundesgeschäftsstelle der International Police Association - Deutsche Sektion e.V.



Vs.: Wappen mit **INTERNATIONAL POLICE ASSOCIATION** (↻) | **SERVO PER AMIKECO**

Rs.: leer

2999 ● 23,5 mm ø; Eisen vernickelt (teilweise hellblau + dunkelblau + rot + gold emailliert); ⊙ 3,2 mm ø; 1,8 mm dick



Vs.: Emblem mit ★ **IPA** ★ (↻) | **SERVO – PER – AMIKECO** (↻)

Rs.: vertieft: **NOTRUF** | **110**

3000 ● 23,4 mm ø; Eisen vermessingt (teilweise hellblau + dunkelblau + rot emailliert); ⊙ 3,5 mm ø; 1,8 mm dick; (↵↵)

Am 1. Januar 1950 gründete ein englischer Polizeiergeant die IPA unter dem Leitgedanken in Esperanto „SERVO PER AMIKECO“ (Dienen durch Freundschaft) Bereits 1953 wurde die Idee von

Belgien, Frankreich und den Niederlanden aufgenommen, denen Norwegen und die Schweiz 1954 folgten. Die deutsche Sektion gründete sich am 3. März 1955, der heute nahezu 60.000 Mitglieder angehören, die in 16 Bundesländern mit Landesgruppen und Verbindungsstellen vertreten sind. Grundsatz der Organisation ist „...der politisch und gewerkschaftlich unabhängige Zusammenschluss von Angehörigen des Polizeidienstes, ohne Unterschied von Rang, Geschlecht, Rasse, Hautfarbe, Sprache oder Religion.“ Mit annähernd 300.000 Mitgliedern in 61 Staaten ist sie die größte Berufsvereinigung der Welt. Mit beratendem Status im Wirtschafts- und Sozialrat der Vereinten Nationen und im Europarat vertreten, sorgt sie für die Einhaltung der in ihren Statuten festgelegten Grundsätze der Menschenrechte, wie sie 1948 von den Vereinten Nationen erklärt wurden. Ihre Absicht ist es, Kontakte der Freundschaft und Zusammenarbeit zwischen ihren Mitgliedern zu fördern.

NACHBILDUNGEN ?

Zum Tag der Sachsen erschien 2002 eine Marke, die auf der Rückseite das Motiv einer Straßenbahnmarke von Döbeln aus dem Jahre 1892 zeigt. Wie den Begleitinformationen entnommen werden kann, wird dies als eine Nachbildung der Straßenbahnmarke angesehen, obwohl lediglich nur eine Seite des Objektes mit der ehemaligen Ausgabe in Verbindung gebracht werden kann. Weitere Beispiele, die vielfach ergänzt werden können, zeigen ebenfalls Rückseitengestaltungen nach der Vorlage von Münzen und Marken.

Eine ähnliche Kombination zeigt auch die Ausgabe von Erding, deren Rückseite nach einem Schranzenpfennig von 1718 gestaltet wurde. Eine Ausgabe der Kronen-Zeitung aus Anlass ihres 100jährigen Bestehens zeigt, ebenfalls auf der Rückseite, ein 1-Kronen-Stück aus dem Gründungsjahr 1900.

TAG DER SACHSEN

Döbeln (Sachsen)



Vs.: Perlkreis, Emblem mit stilisiertem Turmgebäude und dem Text: **Wenn, dann Döbeln** | schraffierte Fläche mit den Grenzen Sachsens, darauf: **TAG DER | SACHSEN** | 6. – 8. 9. 2002 (↻)

Rs.: Perlkreis, **DÖBELNER STRASSENBAHN** (↻) | Straßenbahnwagen auf Bodenlinie | **1892**

3001 ● 20,0 x 20,0 mm; Kupfer; 1,8 mm dick; (↵↵)

110 Jahre Döbelner Pferdebahn
1892 - 2002



Traditionsverein Döbelner Pferdebahn e.V.
c/o Uwe Hitzschke (Vorsitzender) - Niedermarkt 31 - 04720 Döbeln
Tel. (03431) 7061843 - Fax: (03431) 750088 - Internet: www.doebelner-pferdebahn.de

Döbelner Straßenbahnmünze (Nachbildung)

Prägung:

- zum 110-jährigen Jubiläum der Inbetriebnahme der Döbelner Pferde-Straßenbahn am 10.07.2002
- zum "Tag der Sachsen" in Döbeln 06.09.-08.09.2002

Material: Kupfer (5,0g) **Größe:** 20 mm (achteckig) **Preis:** 110 Cent

Idee und Organisation: Rolf Gey, Döbeln

Herstellung:

Gravierbetrieb
F. Wilhelm
Gravurmünzen

FRANZ SAGOWSKY GMBH
Geschäftsführer Werner Wittig
Formen- und Werkzeugbau
Döbeln in Sachsen

SCHRANNENPFENNIG

Erding (Bayern)



- Vs.: **50. ERDINGER HERBSTFEST** (☐) | Text, getrennt durch die Darstellung eines Turmgebäudes, darunter das bayerische Wappen: **19 90** | **Schöner erbaut | Turm um 1500 | Erding**
- Rs.: **SCHRANNENPFENNIG** (☐) | Darstellung eines Schrankenpfennigs von 1718 | **VON 1718** zwischen zwei bayerischen Wappen (☐)
- 3002** ● 24,1 mm ø; Kupfer; 1,3 mm dick; (↓↓)

Abschließend und ergänzend möchten wir noch eine gehenkelte Marke vorstellen, die weder einem Ort zugeordnet werden kann noch einem bestimmten Anlass ihre Entstehung verdankt. Sicherlich ist sie als Werbemarke zu verstehen, wobei auch hier versucht wird, mit der Rückseitengestaltung eine französische Münze nachzuahmen.

Illustrierte Kronen Zeitung

Wien



- Vs.: Perlkreis, zwischen Ornamenten: **100 | JAHRE | Illustrierte | Kronen Zeitung | 1900 2000**
- Rs.: Perlkreis, zwischen Lorbeerzweigen: Kaiserkrone | **1 | 1900**
- 3003** ● 23,4 mm ø; Messing versilbert; 1,8 mm dick; (↓↓)



- Vs.: **SOU - FETICHE** (☐) | Porträt nach Donald Duck | **● PICSOU - MAGAZINE ●** (☐)
- Rs.: Perlkreis, **LIBERTE ★ EGALITE ★ FRATERNITE** ★ (☐) | in einem Lorbeerkranz: **10 | CENTIMES | A**
- 3004** ● 28,2 mm ø (ohne Henkel); KupfERNickel bronziert; 2,4 mm dick; (↓↓)

SPEICHERCHIPS

Zunächst waren integrierte Speicherchips in münzförmigen Objekten lediglich bei Parkanlagen gebräuchlich. Inzwischen finden wir sie aber immer häufiger auch bei Schließfächern in Bahnhöfen und Flughäfen. Die Kur- und Bäderbetriebe haben sie nunmehr ebenfalls erobert, wie das vorgestellte Beispiel zeigt.

Stuttgart (Baden-Württemberg)
Kur- und Bäderbetriebe Stuttgart.



- Vs.: **Kur- und Bäderbetriebe** | **Stuttgart**
- Rs.: leer
- 3005** ● 28,0 mm ø; Kunststoff (blau, Schrift weiß, integrierter Elektronikchip mit Datums- und Zeiterfas-

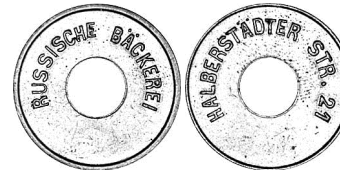
sung); 3,2 mm dick; Stegrand; Randschrift: **F 44** (schwarz)

RUSSISCHE BÄCKEREI

Der Gebäudekomplex „Russische Brotfabrik“, bestehend aus Bäckerei, Speicher und Verwaltungsgebäude wurde 1910 erbaut. Lange Zeit ungenutzt kam es 1996 zu der Entscheidung, die vorhandene Bausubstanz in ein Dienstleistungszentrum umzuwandeln. Heute finden sich dort Einzelhandelsflächen, Büros und ein gastronomischer Betrieb.

Parkmarke

Magdeburg (Sachsen-Anhalt), Halberstädter Straße 21.
Bauherr: „Russische Bäckerei“ Immobilien GbRmbH, Oldenburg.



- Vs.: **RUSSISCHE BÄCKEREI** (☐)
- Rs.: **HALBERSTÄDTER STR. 21** (☐)
- 3006** ● 22,1 mm ø; Messing; ☐ 6,2 mm ø; 2,2 mm dick; (↓↓)

Mit der hier vorgestellten Parkmarke kann der Parkplatzzugang geöffnet werden. Der kleine, auf die Mieter zugeschnittener Innenhofparkplatz, verfügt nur über wenige Stellplätze, so dass die Auflage der Marken gering ist und jedes Exemplar sorgsam gehütet wird. Um Verwechslungen auszuschließen, haben einzelne Mieter ihr Markenkontingent farblich gekennzeichnet.

Rollenspiele

Rollenspiele, die sich mit Fantasywelten befassen, kennen Elfen, Zwerge und andere Fabelwesen, aber auch Luftschiffe und Waffen. Mittelalterliche Regionen mit Adelsgeschlechtern und kirchliche Organe regieren diese Welten. Aber auch fürstliche Dämonen kämpfen um die Macht. Kriege und Rassenverfolgung sind ebenfalls immer ein Thema. Denkt man sich die Fabelwesen weg, ist vieles mit unserer Welt vergleichbar. Gruppen, meist nur mit wenigen Personen, tau-



B(runo) W(issenz)
Baiersdorf (Bayern)



- Vs.: Strichelkreis, Adler zwischen **B(runo) W(issenz)** | ☐
- Rs.: Strichelkreis, Bär mit \$ im Kreis
● mm ø; mm dick; (↓↓)
- 3007** Kupfer (Kupferling)
- 3008** Zink (Silberling)



- Vs.: Perlkreis, phantasievolles orientalisches Stadtbild (Die dunkle Stadt) mit symbolhaften (Schrift) zeichen
- Rs.: Perlkreis, Dreiecksornament (Auge des Fürsten), umgeben von symbolhaften (Schrift)zeichen
- 3009** ● 30,7 mm ø; Messing (Golding); (↓↓)

chen ein in diese Rollen, nehmen deren skizzierte aber ansonsten frei gestaltbare Charaktere an und üben den Alltag in den künstlichen Welten. Selten in Vereinen, zumeist finden sich 10 bis 15 Personen zusammen, die sich solcher Rollenspiele widmen.

Diese Welten kennen auch Zahlungsmittel. Wie sollte es anders sein. Es handelt sich um ein Ersatzzahlungsmittel zum Ausgleich von Leistungen und für Dinge innerhalb der Gruppe. Es findet aber auch Verwendung bei Treffen mit anderen Gruppen, soweit eine Vereinbarung über den Wertausgleich der gegenseitig





Die Wendigo

gewechselten Tauschmarken besteht. Die einzelnen Wertstufen ergeben sich aus den unterschiedlichen Metallen, die zueinander ein festgelegtes Wertverhältnis haben. In dem vorliegenden Fall werden sie Kupferlinge, Silberlinge und Goldlinge genannt. Die Gruppen haben unterschiedliche Vorstellungen vom Geld und dessen Form. So sind Metallstücke einfacher bis kostbarer Ausführung bekannt. Auch solche aus Holz und Leder. Da diese Objekte lediglich innerhalb und zwischen den Gruppen ausgetauscht werden, ist über sie wenig bekannt und sie gelangen daher auch selten in Sammlerhand. Die Auflagen sind zumeist gering, jeweils 20 bis 200 Exemplare bei den hier vorgestellten Objekten.

Bildnachweis:

www.strangeminds.de/baal/einl_voelker.htm.

Einkaufen mit Gutscheinen und Prämien**EINKAUFSMEILE**

Friedberg (Hessen)

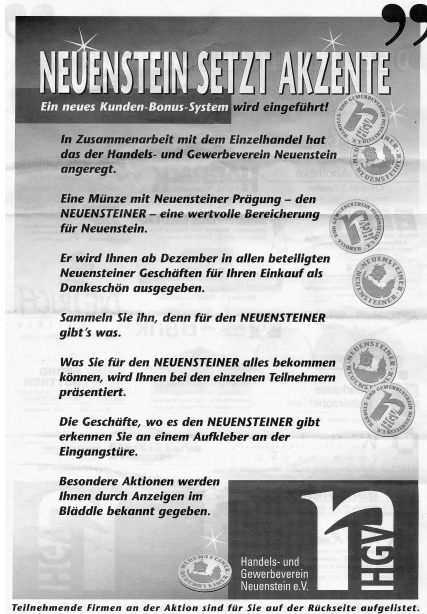
Einkaufsstraße Kaiserstraße e.V.



Vs.: **GESCHENKMÜNZE DER EINKAUFSMEILE KAISERSTRASSE E.V. FRIEDBERG** (◊) | **5 | Mark** | 2003 (◊)

Rs.: **SCHENK' DIR WAS** (◊) | stilisierte Darstellung des Adolfstürms | **EINKAUFSMEILE KAISERSTRASSE E.V.** (◊)

3010 ● 30,5 mm ø; Bimetall (Kern: Messing, Ring: Kupfernickel); 2,3 mm dick; (↓↓)

**NEUENSTEINER**

Neuenstein (Baden-Württemberg)

Handels- und Gewerbeverein Neuenstein e.V.



Vs.: **HANDELS – UND GEWERBEVEREIN**

NEUENSTEIN E. V. (◊) | Emblem mit HGVn

Rs.: ● **NEUENSTEINER** (◊) | Windrose über Konturen der Stadtsilhouette | **NEUENSTEINER** (◊)

3011 ● 25,1 mm ø; Messing; 1,2 mm dick; (↓↓)

UNEDIERTE MARKEN**MIT ZUWEISUNG****TABAKFABRIK**

Nürnberg (Bayern)

Werner Sünkel, Schneckenlohe.



Vs.: Perlkreis, **TABAKFABRIK** (◊) | **VON | Gebrüder | Bestelmeyer** | Rosette | **NÜRNBERG** (◊)

Rs.: Perlkreis, **GEORGIVS PATRONVS** (◊) | St. Georg
3012 ● 25,7 mm ø; Messing; ♂ 1,8 mm ø; 1,2 mm dick; Randriffelung

OLD SHEPHERD

Nürnberg (Bayern)

Werner Sünkel, Schneckenlohe.



Vs.: Perlkreis, **OLD SHEPHERD** (◊) | **N.B.G. | UNSCHLITT - | PLATZ 9 | 20 97 09**

Rs.: Perlkreis, **GLÜCKS -** (◊) | **1 | PFENNIG** (◊)
3013 ● 20,1-20,5 mm ø; Kupfer; 1,2 mm dick

GUSSSTAHLKUGELFABRIK

Bamberg (Bayern)

Werner Sünkel, Schneckenlohe.



Vs.: Perlkreis, **GUSSSTAHLKUGELFABRIK** (◊) |

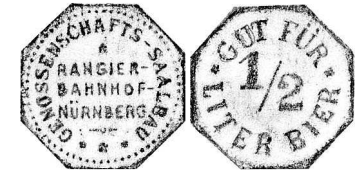
BAMBERG | ★

Rs.: Perlkreis, ★ **GUT FÜR** ★ (◊) | ½ | **LITER BIER** (◊)
3014 ● 20,5 mm ø; Messing; 1,0 mm dick

RANGIERBAHNHOF

Nürnberg (Bayern)

Werner Sünkel, Schneckenlohe.



Vs.: Perlkreis, **GENOSSENSCHAFTS – SAALBAU** (◊) | ★ | **RANGIER - | BAHNHOF - | NÜRNBERG** | Zierstrich | ★ ★ ★ (◊)

Rs.: Perlkreis, ★ **GUT FÜR** ★ (◊) | ½ | **LITER BIER** (◊)
3015 ● 21,8 x 21,8 mm; Messing; 1,0 mm dick

MAURERMEISTER

Nürnberg (Bayern)

Werner Sünkel, Schneckenlohe.



Vs.: Perlrahmen, **GEORG WAGNER** (◊) | **MAURERMEISTER | GUTENBERGPLATZ 3** (◊)

Rs.: Perlrahmen, **TELEPHON** (◊) | Zierstrich | ♦Nº 423 ♦(◊)

3016 queroval 20,3 x 27,8 mm; Messing; 1,3 mm dick

SCHUHFABRIK STRUNZ & EYFRIEDT

Nürnberg (Bayern)

Werner Sünkel, Schneckenlohe.



Vs.: Perlkreis, **CONSUMMARKE** (◊) | **SCHUHFABRIK | STRUNZ & EYFRIEDT** | Zierstrich

Rs.: Perlkreis, **FABRIK - | VERKAUFSLOKAL | KOHNSTRASSE 44** | Zierstrich | **BEI BEZAHLUNG | VORZUZEIGEN** (◊)

3017 ● 24,0 mm ø; Messing; 0,8 mm dick

STEINBÜHLER MEHLHAUS

Nürnberg-Steinbühl (Bayern)

Werner Sünkel, Schneckenlohe.



- Vs.: Perlkreis, **STEINBÜHLER MEHLHAUS** (◡) | **HANS | HELLER** | • • • (◡)
 Rs.: Perlkreis, **JEDES** (◡) | **NEUJAHR | ZURÜCK** (◡)
 ● 17,3-17,4 mm ø; 1,0-1,1 mm dick
3018 Messing
3019 Zink vernickelt

OTTO REUTTER

Nürnberg (Bayern)
 Werner Sünkel, Schneckenlohe.



- Vs.: Perlkreis, **APOLLO = THEATER** (◡) | ★ | **DER CLOU | DER SAISON ! | OTTO REUTTER | 16. - 31. MÄRZ** (◡)
 Rs.: Perlkreis, Porträt von Otto Reutter
3020 ● 19,2 mm ø; Messing; 1,0 mm dick



- Vs.: Perlkreis, **APOLLO – THEATER** (◡) | **NÜRNBERG** (◡) | **AB | 1. OKTOBER | SAHARET** (◡)
 Rs.: Perlkreis, Porträt von Saharet | **SAHARET** (◡)
3021 ● 19,3 mm ø; Messing; 1,1 mm dick

Lorenz Hutschenreuther

Selb (Bayern)
 Werner Sünkel, Schneckenlohe.



- Vs.: Perlkreis, Ligatur **LHR.**
 Rs.: zwischen zwei Perlkreisen: **LORENZ HUTSCHENREUTHER SELB** (◡) | ★
3022 ● 21,9 mm ø; KupfERNickel; 1,0 mm dick

Gg. Huith

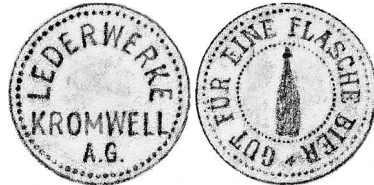
Bad Windsheim (Bayern)
 Werner Sünkel, Schneckenlohe.



- Vs.: Perlkreis, **Gg. Huith** (◡) | **10 | WINDSHEIM** (◡)
 Rs.: Perlkreis, ★ **Pfand** ★ (◡) | **Marke** (◡)
3023 ● 21,6 mm ø; Messing; 1,2 mm dick

Lederwerke Kromwell AG

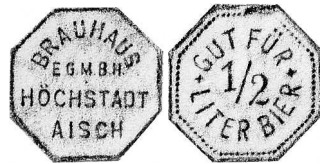
Nürnberg (Bayern)
 Werner Sünkel, Schneckenlohe.



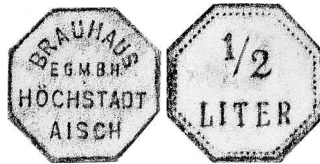
- Vs.: Perlkreis, **LEDERWERKE** (◡) | **KROMWELL | A.G.**
 Rs.: zwischen zwei Perlkreisen: **GUT FÜR EINE FLASCHE BIER** (◡) | ★, im Innenkreis: Flasche mit Verschluss
3024 ● 24,0 mm ø; Aluminium; 1,0 mm dick

Brauhaus eGmbH

Höchstadt (Bayern)
 Werner Sünkel, Schneckenlohe.



- Vs.: Perlrähmen, **BRAUHAUS** (◡) | **E.G.M.B.H. | HÖCHSTADT | AISCH**
 Rs.: Perlrähmen, ★ **GUT FÜR** ★ (◡) | ½ | **LITER BIER** (◡)
3025 ● 20,8 x 20,8 mm; Messing; 1,3 mm dick



- Vs.: Perlrähmen, **BRAUHAUS** (◡) | **E.G.M.B.H. | HÖCHSTADT | AISCH**
 Rs.: Perlrähmen, ½ | **LITER**
3026 ● 20,8 x 20,8 mm; Messing; 1,3 mm dick

Hotel Falken

Memmingen (Bayern)
 Werner Sünkel, Schneckenlohe.



- Vs.: Perlkreis, **HOTEL FALKEN** (◡) | **J. | Zierstrich | BIERHALLE | MEMMINGEN** (◡)
 Rs.: Perlkreis, **12**
3027 ● 21,9 mm ø; Messing; 1,0 mm dick

Brauerei Wittmann

Landshut (Bayern)
 Werner Sünkel, Schneckenlohe.



- Vs.: Perlkreis, **BRAUEREI** (◡) | ★ | **C. WITTMANN | LANDSHUT** (◡)
 Rs.: Perlkreis, **BIERZEICHEN** (◡) | Nummer (vertieft) | **FÜR | WIRTE**
3028 ● 21,9 mm ø; Messing; 1,0 mm dick

Kapp & Co.

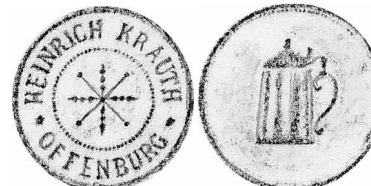
Coburg (Bayern)
 Werner Sünkel, Schneckenlohe.



- Vs.: Perlkreis, **KAPP & CO.**
 Rs.: Perlkreis, ★ **GUT FÜR** ★ (◡) | ½ | **LITER | BIER**
3029 ● 25,7 x 25,7 mm; Aluminium; 1,3 mm dick

Heinrich Krauth

Offenburg (Baden-Württemberg)
 Werner Sünkel, Schneckenlohe.



- Vs.: zwischen zwei Perlkreisen: **HEINRICH KRAUTH** (◡) | ★ **OFFENBURG** ★ (◡), im Innenkreis: Kreuzornament

- Rs.: Perlkreis, Henkelglas mit Deckel
3030 ● 24,9 mm ø; Messing; 1,2 mm dick

AWBA

Bamberg (Bayern)
 Ausbesserungswerk Bamberg
 Werner Sünkel, Schneckenlohe.



- Vs.: Emblem | **AWBA**
 Rs.: **Pfand - | Marke**
3031 ● 21,0 mm ø; Messing; ☉ 3,0 mm ø; 1,7 mm dick

LPG Leubsdorf

Leubsdorf (Sachsen)



- Vs.: vertieft: **LPG | Leubsdorf**
 Rs.: leer
3032 ● 30,2 mm ø; Aluminium; ☉ 3,9 mm ø; 2,2 mm dick

LPG „Glück auf“

Kospoda (Thüringen)



- Vs.: Perlkreis, **LPG | „Glück auf“ | Kospoda**
 Rs.: leer
3033 ● 25,7 mm ø; Aluminium; ☉ 4,0 mm ø; 1,4 mm dick

LPG Weira

Weira (Thüringen)



Vs.: **LPG | Weira**
 Rs.: leer
3034 ● 25,7 mm ø; Aluminium; ☉ 4,0 mm ø; 1,2 mm dick

LPG Ernst Thälmann
Beesenstedt (Sachsen-Anhalt)



Vs.: Perlkreis, **LPG | Ernst Thälmann | Beesenstedt**
 Rs.: leer (Hohlprägung)
3035 ● 34,3 mm ø; Aluminium; ☉ 4,3 mm ø; 1,2 mm dick

LPG „Einigkeit“
Etzelbach (Thüringen)



Vs.: Perlkreis, **LPG | „Einigkeit“ | Etzelbach**
 Rs.: leer (Hohlprägung)
3036 ● 34,2 mm ø; Aluminium; ☉ 4,2 mm ø; 1,5 mm dick

LPG Besenlaublingen
Besenlaublingen (Sachsen-Anhalt)



Vs.: **SCHROT - | MARKE | LPG BESENLAUBLINGEN**
 (U)
 Rs.: leer
3037 ● 30,5 mm ø; Kunststoff (weiß); ☉ 3,5 mm ø; 1,3 mm dick

LPG „Neuer Weg“
Döbel – Rothenburg (Sachsen-Anhalt)



Vs.: ★ | **MDN | Wertzahl | LPG „Neuer Weg“ Döbel – Rothenburg** (U)

Rs.: leer
 ● 30,6 mm ø; Aluminium; 1,8 bis 1,9 mm dick
3038 Wertzahl: -50
3039 Wertzahl: 1-
3040 Wertzahl: 2-

LPG Im Tal
Dreitzsch (Thüringen)



Vs.: vertieft: **LPG | Im Tal | Dreitzsch | Wertzahl**
 Rs.: leer
 ● Aluminium; ☉ 4,0 mm ø; 1,5 bis 1,6 mm dick
3041 30,1 mm ø; Wertzahl: 1
3042 30,1 mm ø; Wertzahl: 1; H zusätzlich vert. a. d. Rs.:
3043 35,2 mm ø; Wertzahl: 10

LPG Orlatal
Oppurg (Thüringen)



Vs.: Perlkreis, **Wert 1 | LPG Orlatal Oppurg** (U)
 Rs.: leer
3044 ● 30,5 mm ø; Aluminium; ☉ 4,2 mm ø; 1,5 mm dick

LPG „Grüne Aue“
Rehmen (Thüringen)



Vs.: Perlkreis, 1 | **LPG „Grüne Aue“ Rehmen Krs. Pößneck** (U)
 Rs.: leer
3045 ● 30,9 mm ø; Aluminium; ☉ 4,0 mm ø; 1,3 mm dick

LPG „Mitschurin“
Wernigerode (Thüringen)



Vs.: 1 | **LPG „Mitschurin“ Wernigerode** (U)
 Rs.: leer
3046 ● 30,6 mm ø; Aluminium; ☉ 5,0 mm ø; 1,6 mm dick

LPG (P) Helmsgrün
Helmsgrün (Thüringen)



Vs.: vertieft: **LPG (P) | Helmsgrün**
 Rs.: leer
3047 ● 32,1 mm ø; Zweischichtenkunststoff (weiß/schwarz, Druck schwarz); ☉ 3,1 mm ø; 1,5 mm dick

LPG „Fortschritt“
Oberoppurg (Thüringen)

Vs.: **LPG | „Fortschritt“ | Oberoppurg**
 Rs.: leer (Hohlprägung)
3048 ● 30,4 mm ø; Kunststoff (grau); ☉ 5,0 mm ø; 1,5 mm dick



LPG (P)
Heinersdorf (Thüringen)



Vs.: vertieft: **LPG (P) | Heinersdorf**
 Rs.: leer
 ● 30,3 mm ø; Aluminium; ☉ 4,0 mm ø; 1,0 mm dick
3049 grün eloxiert
3050 dunkelgrün eloxiert
3051 gold eloxiert

GPG Olbernhau
Olbernhau (Sachsen)



Vs.: vertieft: **GPG | Olbernhau**
 Rs.: leer
3052 ● 30,7 mm ø; Kunststoff (gelb, Druck schwarz); 1,0 mm dick

LPG „Ernst Thälmann“
Silz (Mecklenburg-Vorpommern)



Vs.: Perlkreis, • | 1 | LPG „Ernst Thälmann“ Silz (⌚)
 Rs.: leer
 3053 ● 25,5 mm ø; Aluminium; 1,5 mm dick

LPG „Klara Zetkin“
 Hausneindorf (Sachsen-Anhalt)



Vs.: Perlkreis, 10 | LPG „Klara Zetkin“ Hausneindorf (⌚)
 Rs.: leer
 3054 ● 35,6 mm ø; Aluminium; 1,7 mm dick

LPG P Müglitztal
 Müglitztal (Sachsen)



Vs.: Wertzahl | LPG P Müglitztal (⌚)
 Rs.: leer
 ● 35,7 mm ø; Aluminium; 2,1 mm dick
 3055 Wertzahl: 10
 3056 Wertzahl: 50

LPG „Friedensbanner“
 Großhennersdorf (Sachsen)



Vs.: Perlkreis, 1 | LPG „Friedensbanner“ Großhennersdorf (⌚)

Vs.: leer
 3057 ● 36,0 mm ø; Aluminium; ☉ 4,1 mm ø; 2,2 mm dick

LPG Gädebehn
 Gädebehn (Mecklenburg-Vorpommern)



Vs.: Perlkreis, 20 | LPG Gädebehn (⌚)
 Rs.: leer
 3058 ● 35,6 mm ø; Aluminium; ☉ 3,9 mm ø; 2,0 mm dick

LPG „Saidental“
 Niedersaida (Sachsen)



Vs.: Perlkreis, 20 | LPG „Saidental“ Niedersaida (⌚)
 Rs.: leer
 3059 ● 35,6 mm ø; Aluminium; ☉ 4,0 mm ø; 1,9 mm dick

LPG „8. Plenum“
 Kirchdorf (Mecklenburg-Vorpommern)



Vs.: Perlkreis, LPG „8. Plenum“ Kirchdorf (⌚)
 Rs.: leer
 3060 ● 35,6 mm ø; Aluminium; ☉ 4,0 mm ø; 1,8 mm dick

VEG Obstbau Werneuchen
 Werneuchen (Brandenburg)



Vs.: Korbpfand | 5.- | VEG Obstbau Werneuchen (⌚)
 Rs.: leer
 3061 ● 35,7 mm ø; Aluminium; ☉ 4,8 mm ø; 2,1 mm dick

LPG Rausslitz
 Rausslitz (Sachsen)



Vs.: LPG (⌚) | 5 | Benzin | Rausslitz (⌚)
 Rs.: leer
 3062 ● 30,6 mm ø; Aluminium; 1,6 mm dick

LPG „Aufbau“
 Lunzenau (Sachsen)



Vs.: Perlkreis, 1 | LPG „Aufbau“ Lunzenau (⌚)
 Rs.: leer
 3063 ● 25,7 mm ø; Aluminium; ☉ 4,2 mm ø; 1,4 mm dick

Im Dezember (November) 2003 erschien die Liste 44. Fundus für Sammler GmbH, 38522 Sassenburg, Postfach 51. Auf 51 Seiten werden über 3.000 Marken aus allen Bereichen angeboten. Telefon: 05362-46 35, Fax: 05362-6 15 67.

LPG „Aufwärts“
 Mürow (Brandenburg)



Vs.: Perlkreis, LPG „Aufwärts“ | 1 | Mürow
 Rs.: leer (Hohlprägung)
 3064 ● 30,4 mm ø; Aluminium; ☉ 5,1 mm ø; 1,4 mm dick

LPG Neschholz III
 Neschholz (Brandenburg)



Vs.: LPG | Neschholz | III
 Rs.: leer
 3065 ● 31,0 mm ø; Aluminium; 1,4 mm dick

LPG „Frieden“
 Neuruppin (Brandenburg)



Vs.: LPG | „Frieden“ | Neuruppin (⌚)
 Rs.: leer
 3066 ● 25,7 mm ø; Aluminium; ☉ 5,0 mm ø; 1,3 mm dick

LPG „Saidental“
 Niedersaida (Sachsen)



Vs.: Perlkreis, 1 | **LPG „aaldental“ Niedersaida** (∪)
 Rs.: leer
3067 ● 25,5 mm ø; Aluminium; ☉ 4,0 mm ø; 1,4 mm dick

LPG „Moderne Technik“

Oberhäslich (Sachsen)



Vs.: Perlkreis, 1 | **Korb** | **LPG „Moderne Technik“**
Oberhäslich (∪)
 Rs.: leer
3068 ● 25,7 mm ø; Aluminium; ☉ 4,2 mm ø; 1,2 mm dick

LPG Oskar Liebmann

Katzhütte/Oelze (Thüringen)



Vs.: Perlkreis, **LPG** | **Oskar Liebmann** |
Katzhütte/Oelze (∪)
 Rs.: leer
3069 ● 28,8 mm ø; Aluminium bronziert; ☉ 4,0 mm ø;
 1,8 mm dick

LPG „Grenzland“

Krebes (Sachsen)



Vs.: Perlkreis, **LPG** | **„Grenzland“** | **Sitz: Krebes** (∪)
 Rs.: leer
3070 ● 25,7 mm ø; Aluminium; ☉ 4,9 mm ø; 1,3 mm dick

LPG „Traktor“

Genthin (Sachsen-Anhalt)

Vs.: Perlkreis, 1 (vertieft) | **LPG „Traktor“** **Genthin – A**
Gartenbau (∪)
 Rs.: leer
3071 ● 31,0 mm ø; Aluminium; ☉ 4,2 mm ø; 1,9 mm dick

**LPG „Sozialismus“**

Grimma (Brandenburg, Sachsen, Sachsen-Anhalt?)



Vs.: Perlkreis, **Werkzeugmarke** | Nummer (vertieft) |
LPG „Sozialismus“ **Grimma** (∪)
 Rs.: Perlkreis
3072 ● 30,7 mm ø; Aluminium; ☉ 3,9 mm ø; 2,7 mm dick

LPG Einheit

Großberkmansdorf (Sachsen)



Vs.: **LPG** | • **Einheit** • | **Großberkmansdorf** (∪)
 Rs.: leer
3073 ● 25,9 mm ø; Aluminium; ☉ 4,7 mm ø; 1,6 mm dick

LPG Friedensbanner

Großhennersdorf (Sachsen)



Vs.: **K** | 1 | **LPG Friedensbanner** **Großhennersdorf** (∪)
 Rs.: leer
3074 ● 25,7 mm ø; Aluminium; ☉ 4,2 mm ø; 1,6 mm dick

LPG „Rotes Banner“

Groß – Nemerow (Mecklenburg-Vorpommern)



Vs.: Perlkreis, 1 | **LPG „Rotes Banner“** **Groß –**
Nemerow (∪)
 Rs.: leer
3075 ● 31,1 mm ø; Aluminium; ☉ 4,1 mm ø; 1,3 mm dick

LPG Grenzland

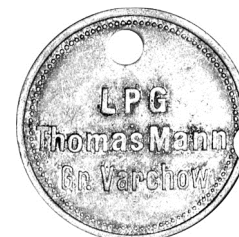
Großschönau (Sachsen)



Vs.: **LPG** | **Grenzland** | **Großschönau** (∪)
 Rs.: leer
3076 ● 30,6 mm ø; Aluminium; ☉ 4,0 mm ø; 1,5 mm dick

LPG Thomas Mann

Groß Varchow (Mecklenburg-Vorpommern)



Vs.: Perlkreis, **LPG** | **Thomas Mann** | **Gr. Varchow**
 Rs.: leer
3077 ● 30,9 mm ø; Aluminium; ☉ 4,1 mm ø; 1,4 mm
 dick; Randausklinkung

LPG „Klara Zetkin“

Hausneindorf (Sachsen-Anhalt)

Vs.: Perlkreis, 1 | **LPG „Klara Zetkin“** **Hausneindorf** (∪)
 Rs.: leer
3078 ● 25,7 mm ø; Aluminium; 1,5 mm dick

**LPG „Friedrich Engels“**

Deutsch-Ossig (Sachsen-Anhalt)



Vs.: Perlkreis, **LPG** | **„Friedrich Engels“** | **Deutsch –**
Ossig | 1
 Rs.: leer (Hohlprägung)
3079 ● 30,7 mm ø; Aluminium; ☉ 5,0 mm ø; 1,3 mm dick

LPG Pflanzenproduktion

Dardesheim (Sachsen-Anhalt)



Vs.: **LPG Pflanzen - | produktion | Dardesheim**
 Rs.: leer
3080 ● 30,9 mm ø; Aluminium; ☉ 4,9 mm ø; 1,5 mm dick

LPG Meisdorf – Radisleben

Meisdorf-Radisleben (Sachsen-Anhalt)



Vs.: **LPG | 10 | Meisdorf - | Radisleben** (⌢)
 Rs.: Perlkreis
3081 ● 40,5 mm ø; Aluminium; 1,3 mm dick

LPG P Parey

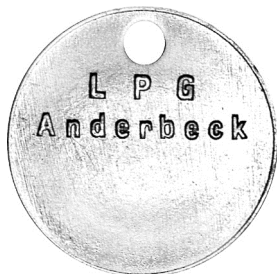
Parey (Brandenburg, Sachsen-Anhalt?)



Vs.: **LPG P Parey** (⌢)
 Rs.: leer
3082 ● 35,7 mm ø; Aluminium; ⦿ 4,9 mm ø; 1,9 mm dick

LPG Anderbeck

Anderbeck (Sachsen-Anhalt)



Vs.: **LPG | Anderbeck**
 Rs.: leer
3083 ● 35,7 mm ø; Aluminium; ⦿ 4,9 mm ø; 2,3 mm dick

LPG (P) Blankensee

Blankensee (Mecklenburg-Vorpommern)



Vs.: **LPG (P) Blankensee** (⌢)
 Rs.: leer
3084 ● 35,7 mm ø; Aluminium; ⦿ 4,9 mm ø; 2,0 mm dick

LPG (P) Burkau

Burkau (Sachsen)



Vs.: **LPG (P) Burkau** (⌢)
 Rs.: leer
3085 ● 40,6 mm ø; Aluminium; 1,8 mm dick

LPG (P) Gräfinau-Angstedt

Gräfinau-Angstedt (Thüringen)

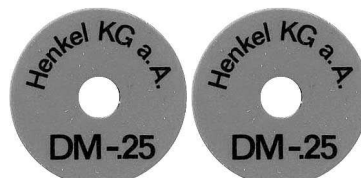


Vs.: **10 K | LPG (P) Gräfinau - Angstedt** (⌢)
 Rs.: leer
3086 ● 40,6 mm ø; Aluminium; ⦿ 4,9 mm ø; 1,5 mm dick

Henkel KG a.A.

Düsseldorf (Nordrhein-Westfalen)

Günter Fritz, Köln.



Vs.: **Henkel KG a. A.** (⌢) | **DM Wertzahl**
 Rs.: **Henkel KG a. A.** (⌢) | **DM Wertzahl**
 ● Kunststoff (Druck schwarz); ⦿ 5,2 mm ø; (⌋)
3087 20,0 mm ø; (gelb); 1,8 mm dick; Wertzahl: **0,20**
3088 23,5 mm ø; (grün); 2,0 mm dick; Wertzahl: **-25**
3089 21,6 mm ø; (rot); 1,8 mm dick; Wertzahl: **-30**

ZIPP'S

Köln (Nordrhein-Westfalen)

Hohe Pforte 13.



Vs.: vertieft: Fadenkreis, **ZIPP'S** (⌢) | **2 · 4 · 1** | **Cologne** (⌢)
 Rs.: leer
 ● 37,8 mm ø; Kunststoff; 2,6 mm dick
3090 gelb, Druck silber
3091 schwarz, Druck silber
3092 ● 26,0 mm ø; Kunststoff (rot, Druck gold); 2,0 mm dick; (↑↗)

TERASSEN-RESTAURANT

Leverkusen (Nordrhein-Westfalen)

Terassen-Restaurant im Forum, Am Büchelhof 9.

Günter Fritz, Köln.



Vs.: vertieft: Fadenkreis, **TERASSEN - RESTAURANT** (⌢) | **IM | FORUM** | ⌢
 Rs.: vertieft: Fadenkreis, **★ 1 ★ | WERT -** (⌢) | **MARKE** (⌢)

3093 ● 30,0 mm ø; Kunststoff (orange, Druck schwarz); 2,1 mm dick; (↑↗)

3094 ● 39,7 mm ø (18 Randbogen); Kunststoff (rosa, Druck schwarz); 2,4 mm dick; (⌋⌋)

Sparkasse Duisburg

Duisburg (Nordrhein-Westfalen)



Vs.: vertieft: **SPARKASSE DUISBURG** (⌢)
 Rs.: leer
3095 ● 24,6 mm ø; drei halbrunde Randausklinkungen; Messing; 1,6 mm dick

V D K

Duisburg (Nordrhein-Westfalen)



Vs.: **V D K | WERK | DUISBURG**
 Rs.: **BENZIN | 5 L | Nummer** (vertieft)
3096 ● 29,1 mm ø; Kupfernickel; 1,8 mm dick; (⌋⌋)

LBAG

Ehingen/Donau (Baden-Württemberg)



Vs.: **L B A G | Ehingen / Donau** (⌢)
 Rs.: **Gut für** (⌢) | **1,5 kg | Brot** (⌢)
3097 ● 30,1 mm ø; Aluminium; 1,2 mm dick; (⌋⌋)

Biermarken von österreichischen Brauereien gesucht.
 Angebote bitte an: Peter Resch, Parkstraße Nr. 1,
 A-8720 Knittelfeld, Tel. 00493512/83918,
 eMail: PeterResch8720@hotmail.com.

Grube Georg

Salzgitter-Gitter (Niedersachsen)

Schichtmarken der Grube Georg in Gitter, Stadtteil von Salzgitter.



Vs.: vertieft: Nummer | Georg

Rs.: leer

Messing; ⌀ 5,5 – 5,7 mm ø; 1,1 – 1,4 mm dick

3098 ▲ 33,8 x 30,5 mm

3099 ● 38,9 x 34,6 mm

Volksbank e.G.m.b.H.

Leimen (Baden-Württemberg)

Günter Fritz, Köln.



Vs.: Volksbank e.G.m.b.H. (○) | Leimen (○)

Rs.: KÄRCHER | PFORZHEIM

3100 ● 25,1 mm ø; Messing; 2,2 mm dick; (↓↓)

Kreissparkasse

Düsseldorf-Mettmann (Nordrhein-Westfalen)

Günter Fritz, Köln.



Vs.: Kreissparkasse (○) | Düsseldorf - Mettmann

Rs.: Gust. KELLNER (○) | Söhne | • WUPPERTAL • (○)

3101 ● 27,2 mm ø; Messing; 2,3 mm dick; (↓↓)

Spar- und Kreditbank

Wegberg (Nordrhein-Westfalen)

Günter Fritz, Köln.

Vs.: SPAR – UND KREDITBANK EGMbH. (○) | • WEGBERG • (○)

Rs.: leer

3102 ● 25,7 mm ø; Messing; 1,7 mm dick

**BH u. WB**

München (Bayern)

Günter Fritz, Köln.



Vs.: BH u. WB MÜNCHEN, ZWGST. EURO – INDUSTRIEPARK (○) | Nummer (vertieft) | ★

Rs.: ★ NACHTTRESOR – QUITTUNG ★ (○) | LEICHER MÜNCHEN (○)

3103 ● 25,3 mm ø; Messing; 2,1 mm dick; (↓↓)

Deutsche Bank AG

Bielefeld (Nordrhein-Westfalen)

Günter Fritz, Köln.



Vs.: DEUTSCHE BANK AG. (○) | • Bielefeld • (○)

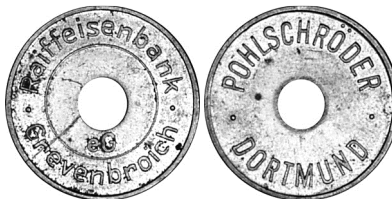
Rs.: leer

3104 ● 25,8 mm ø; Messing; ⌀ 5,9 mm ø; 1,7 mm dick

Raiffeisenbank eG

Grevenbroich (Nordrhein-Westfalen)

Günter Fritz, Köln.



Vs.: Raiffeisenbank (○) | Fadenkreis, darin eG | • Grevenbroich • (○)

Rs.: POHLSCHRÖDER (○) | • DORTMUND • (○)

3105 ● 25,7 mm ø; Messing; ⌀ 6,0 mm ø; 1,7 mm dick; (↓↓)

Deutsche Bank Berlin AG

Berlin

Günter Fritz, Köln.



Vs.: DEUTSCHE BANK (○) | BERLIN AG Nummer (vertieft) (○) | Nummer (vertieft)

Rs.: MAUSER EINRICHTUNGEN (○) | Firmenzeichen mit MAUSER (↓)

3106 ● 23,6 mm ø; Messing; ⌀ 5,9 mm ø; 1,5 mm dick; (↓↓)

Berliner Sparkasse

Berlin

Günter Fritz, Köln.



Vs.: BERLINER (○) | • SPARKASSE • (○)

Rs.: GARNY (○) | NACHTTRESOR (○)

3107 ● 22,5 mm ø; Kupferrnickel; 2,3 mm dick; (↓↓)

Sparkasse Dinslaken

Dinslaken (Nordrhein-Westfalen)

Günter Fritz, Köln.



Vs.: SPARKASSE (○) | Fadenkreis | DINSLAKEN (○), im Fadenkreis: Zweigstelle | Augustastraße (○)

Rs.: POHLSCHRÖDER (○) | Firmenzeichen | DORTMUND (○)

3108 ● 25,7 mm ø; Messing; 1,8 mm dick; (↓↓)

Spar- und Darlehnskasse eGmbH

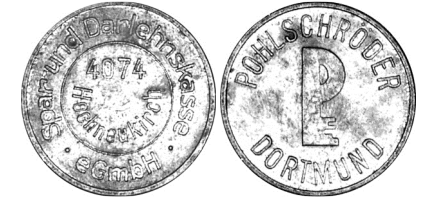
Hochneukirch (Nordrhein-Westfalen)

Günter Fritz, Köln.

Vs.: Spar – und Darlehnskasse (○) | Fadenkreis | • eGmbH • (○), im Fadenkreis: 4074 | Hochneukirch (○)

Rs.: POHLSCHRÖDER (○) | Firmenzeichen | DORTMUND (○)

3109 ● 25,7 mm ø; Messing; 1,7 mm dick; (↓↓)

**Dresdner Bank AG Elmshorn**

Elmshorn (Schleswig-Holstein)

Günter Fritz, Köln.



Vs.: vertieft: FILIALE (○) | ELMSHORN (○)

Rs.: vertieft: DRESDNER – BANK (○) | Firmenzeichen | AKTIENGESELLSCHAFT (○)

3110 ● 24,6 mm ø; Messing; 1,6 mm dick; (↓↓)

Dresdner Bank AG Bielefeld

Bielefeld (Nordrhein-Westfalen)

Günter Fritz, Köln.



Vs.: vertieft: DRESDNER BANK A.G. (○) | + IN BIELEFELD + (○)

Rs.: vertieft: DRESDNER BANK (○) | Firmenzeichen | AKTIENGESELLSCHAFT (○)

3111 ● 24,7 mm ø; Messing; 1,6 mm dick; (↓↓)

Zweigstelle Ehrenfeld

Köln-Ehrenfeld (Nordrhein-Westfalen)

Günter Fritz, Köln.



Vs.: DRESDNER BANK AG (○) | Zweigstelle | Ehrenfeld (○)

Rs.: TRESORSTAHN (○) | Nummer (vertieft) | BERLIN 3112 ● 25,0 mm ø; Messing vernickelt; 1,3 mm dick; (↓↓)

Hamburger Sparkasse

Hamburg
Günter Fritz, Köln.



Vs.: **HAMBURGER** (◊) | **SPARKASSE** (◊)
Rs.: **GARNY** (◊) | **NACHTTRESOR** (◊)
3113 ● 25,0 mm ø; KupfERNickel; Ⓢ 7,5 mm ø; 2,3 mm dick; (↓↓)

Bahngesellschaft

Düsseldorf (Nordrhein-Westfalen)
Rheinische Bahngesellschaft AG, Hansaallee 1.



Vs.: Perlkreis, **Rheinische | Bahn = | gesellschaft** (◊) | **A.G.** (◊)
Rs.: Perlkreis
3114 ● 30,3 mm ø; Aluminium; Ⓢ 5,5 mm ø; 1,4 mm dick

Spanndienst

Inning am Ammersee (Bayern)
Ausgegeben von der Gemeinde. Nach Art der Ausführung und des verwendeten Materials kann die Entstehungszeit sowohl für die 1920er als auch die 1940/50er Jahren angenommen werden. Wahrscheinlich ist jedoch die Zeit um 1920. Diese und die folgende Marke sind aber auf jeden Fall die bislang jüngsten Belege von kommunalen Zeichen für Hand- und Spanndienstarbeiten.



Vs.: Perlkreis, **GMD INNING A. / A. (◊) | ★**
Rs.: Perlkreis, **★ GUT FÜR ½ TAG ★ (◊) | SPANNDIENST (◊)**
3115 ● 23,3 mm ø; Zink vermessingt; Ⓢ 4,1 mm ø; 1,5 mm dick; (↑↗)

Handdienst

Inning am Ammersee (Bayern)



Vs.: Perlkreis, **GMD INNING A. / A. (◊) | ★**
Rs.: Perlkreis, **★ GUT FÜR ½ TAG ★ (◊) | HANDDIENST (◊)**
3116 ● 23,3 mm ø; Zink vernickelt; Ⓢ 4,1 mm ø; 1,7 mm dick; (↑↗)

GMVA

Oberhausen (Nordrhein-Westfalen)
GMVA Niederrhein GmbH.



Vs.: Perlkreis, **GMVA Wäsche** (◊)
Rs.: Perlkreis
3117 ● 30,4 mm ø; Aluminium; Ⓢ 4,0 mm ø; 1,4 mm dick

EVS

Heilbronn (Baden-Württemberg)

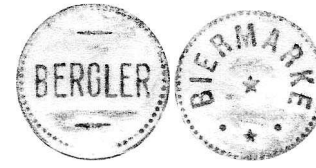


Vs.: Perlkreis, **EVS | W – Heilbronn | Nr. | Werkzeugmarke** (◊)
Rs.: Perlkreis
3118 ● 35,3 mm ø; Aluminium; 1,5 mm dick

BERGLER

Waldthurn (Bayern)
Gasthaus Bergler
Manfred Stauber, Waldmünchen.

Vs.: Perlkreis, Zierstrich | **BERGLER** | Zierstrich
Rs.: Perlkreis, **BIERMARKE** (◊) | ★ | ★ • (◊)
3119 ● 20,8 mm ø; Messing; 0,7 mm dick

**ZIEGELWERKE**

Gaimersheim (Bayern).
Manfred Stauber, Waldmünchen.



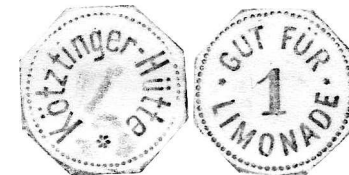
Vs.: **ZIEGELWERKE | GAIMERSHEIM**
Rs.: **GUT FÜR** (◊) | ½ | **LTR. BIER** (◊)
3120 ● 22,9 x 22,9 mm; Aluminium; 1,7 mm dick



Vs.: **ZIEGELWERK | GAIMERSHEIM**
Rs.: **GUT FÜR** (◊) | ½ | • **LITER BIER** • (◊)
3121 ● 25,5 mm ø; Messing; 1,3 mm dick

Kötztinger Hütte

Kötzting (Bayern).
Ausflugsgaststätte "Auf dem Hohen Bogen"
Manfred Stauber, Waldmünchen.

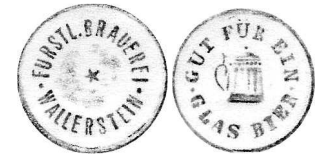


Vs.: Perlkreis, **Kötztinger - Hütte** (◊) | Rosette
Rs.: Perlkreis, **GUT FÜR** (◊) | 1 | • **LIMONADE** • (◊)
3122 ● 22,2 x 22,2 mm; Aluminium; 1,0 mm dick

Fürstliche Brauerei

Wallerstein (Bayern).
Manfred Stauber, Waldmünchen.

Vs.: Perlkreis, **FÜRSTL. BRAUEREI** (◊) | ★ | • **WALLERSTEIN** • (◊)
Rs.: Perlkreis, **GUT FÜR EIN** (◊) | Henkelglas mit Deckel | • **GLAS BIER** • (◊)
3123 ● 20,0 mm ø; Messing; 1,1 mm dick



Vs.: Perlkreis, **FÜRSTL. | BRAUEREI | WALLERSTEIN**
Rs.: Perlkreis, • **GUT FÜR** • (◊) | 1 | **LITER BIER** (◊)
3124 ● 25,4 mm ø; Messing; 1,2 mm dick; auf der Vs.: zusätzlich vertieft: 00



Vs.: Perlkreis, **Fürstl. Brauhaus** (◊) | **Wallerstein**
Rs.: Perlkreis, **GUT FÜR** (◊) | ½ | ★ **LITER BIER** ★ (◊)
3125 ● 22,3 x 22,3 mm; Aluminium (blau eloxiert); 1,0 mm dick



Vs.: zwischen zwei Perlkreisen: **FÜRSTL. BRAUEREI** (◊) | ★ **WALLERSTEIN** ★ (◊), im Innenkreis: **Z. | KELLER** | zwei Rosetten
Rs.: Perlkreis, ★ **GUT FÜR** ★ (◊) | 1 | **LITER BIER** (◊)
3126 ● 22,0 mm ø; Zink; 0,9 mm dick



Vs.: Perlkreis, **FÜRSTLICHE** (◊) | **BRAUEREI** | ★ | **WALLERSTEIN** (◊)
Rs.: Perlkreis, **GUT FÜR EIN GLAS BIER** (◊) | Henkelglas mit Deckel | ★
3127 ● 20,0 mm ø; Messing; 1,0 mm dick

SCHWEIZ**Bankverein**

Basel

Manfred Stauber, Waldmünchen.



Vs.: Firmenzeichen | 1872

Rs.: 1 | Kaffee

3128 ● 22,0 mm ø; Messing; 1,4 mm dick

G. LOERTSCHER

Basel

Manfred Stauber, Waldmünchen.



Vs.: Perlkreis, G. LOERTSCHER (∩) | • BASEL • (∪)

Rs.: Perlkreis, 10

3129 ● 17,0 mm ø; Messing; 1,1 mm dick

Marti Strassenbau

Basel

Manfred Stauber, Waldmünchen.



Vs.: Perlkreis, M | arti

Rs.: Perlkreis

3130 ● 20,0 mm ø; Messing; 1,4 mm dick

Bäckerei H. Keller

Grosshöchstetten

Manfred Stauber, Waldmünchen.



Vs.: Perlkreis, H. Keller

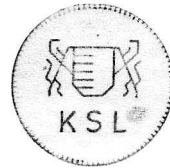
Rs.: Perlkreis, 1 kg. | Brot

3131 ● 22,1 mm ø; Aluminium; 1,4 mm dick

K(aufmännische) **S**(chule)**L**(angenthal)

Langenthal

Manfred Stauber, Waldmünchen.



Vs.: Perlkreis, Emblem | K S L

Rs.: Perlkreis

3132 ● 22,0 mm ø; Messing; 1,4 mm dick

M. G. WINDLACH

Windlach

Manfred Stauber, Waldmünchen.



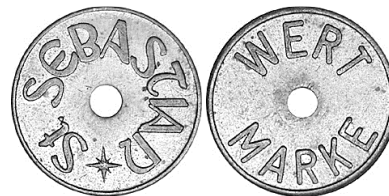
Vs.: Perlkreis, M. G. | WINDLACH

Rs.: Perlkreis, WERT (∩) | Wertzahl LITER | MILCH (∪)

● 24,0 mm ø; Aluminium; 1,3 – 1,4 mm dick

3133 Wertzahl: 1

3134 Wertzahl: 2; blau eloxiert

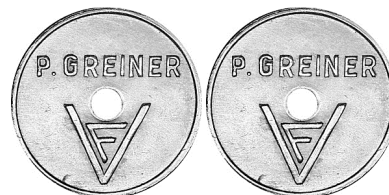
OHNE ZUWEISUNG**St. Sebastian**

Vs.: St. SEBASTIAN (∩) | *

Rs.: WERT (∩) | MARKE (∪)

3135 ● 25,2 mm ø; Messing; ● 3,9 mm ø; 2,0 mm dick;

(↓↑)

P. GREINER

Vs.: P. GREINER | Firmenzeichen

Rs.: P. GREINER | Firmenzeichen

3136 ● 25,1 mm ø; KupfERNickel; ● 3,9 mm ø; 1,3 mm dick; (↓↑)

Mekka

Nachweisbar in Allersberg, Fürth, Gunzenhausen und Nürnberg.

Günter Fritz, Köln.



Vs.: vertieft: GETRÄNKE (∩) | Mekka | 1 | TALER (∪)

Rs.: leer

3137 ● 37,8 mm ø; Kunststoff (weiß, Druck rotmetallisch); 2,5 mm dick

news cafe

Einrichtung dieses Namens sind nachweisbar in Bad Hersfeld, Salzgitter und Wilhelmshaven.

Günter Fritz, Köln.



Vs.: vertieft: Fadenkreis, Pfandmarke (∩) | Gebäude-ansicht | news cafe

Rs.: leer

3138 ● 37,8 mm ø; Kunststoff (gelb transparent, Druck rotmetallisch); 2,6 mm dick

Carl Groh

Werner Sünkel, Schneckenlohe.



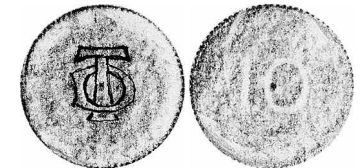
Vs.: Perlkreis, CARL | GROH | RESTAURATEUR (∪)

Rs.: Perlkreis, Henkelglas mit Deckel

3139 ● 20,7 mm ø; Messing; 1,0 mm dick

TD

Werner Sünkel, Schneckenlohe.



Vs.: vertieft: Ligatur TD

Rs.: vertieft: 10

3140 ● 21,7 mm ø; Messing; 1,8 mm dick; Riffelrand

C. Volk

Werner Sünkel, Schneckenlohe.



Vs.: Perlkreis, C. VOLK

Rs.: Perlkreis

3141 ● 2,03 x 2,25 mm; Messing; 1,2 mm dick

BaW

Werner Sünkel, Schneckenlohe.



Vs.: Emblem | BaW

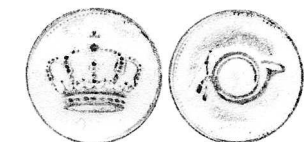
Rs.: Pfand - | Marke

3142 ● 21,0 mm ø; Messing; ● 3,0 mm ø; 1,7 mm dick

Krone

Thurn u. Taxis, Regensburg?

Manfred Stauber, Waldmünchen.



Vs.: Perlkreis, Krone

Rs.: Perlkreis, Posthorn

3143 ● 18,0 mm ø; Messing; 1,0 mm dick

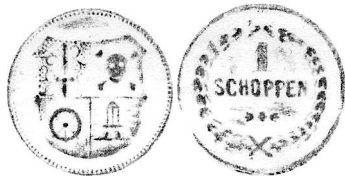
Wappen

Manfred Stauber, Waldmünchen.

Vs.: Perlkreis, viergeteiltes Wappen

Rs.: Perlkreis, in einem Kranz: 1 | SCHOPPEN | Ornament * Ornament

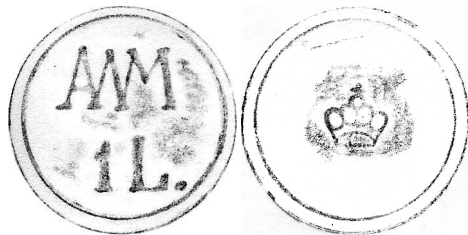
3144 ● 22,9 mm ø; Messing; 1,4 mm dick

**ANGERER**

Manfred Stauber, Waldmünchen.

Vs.: Perlkreis, **ANGERER**Rs.: Perlkreis, **KASTEN - | PFAND - | MARKE****3145** ● 24,4 mm ø; Aluminium; ☉ 3,0 mm ø; 1,1 mm dick**AWM**

Manfred Stauber, Waldmünchen.

Vs.: Fadenkreis, **AAM | 1 L.**

Rs.: Fadenkreis, Krone

3146 ● 30,4 mm ø; Messing; 1,2 mm dick**ANTON HINDER**

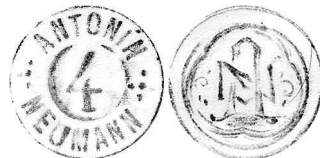
Manfred Stauber, Waldmünchen.

Vs.: Perlkreis, **ANTON | HINDER**Rs.: zwischen zwei Perlkreisen: **GUT FÜR EIN GLAS BIER (☉) | ★**, im Innenkreis: Henkelglas mit Deckel**3147** ● 21,6 mm ø; Messing; 1,1 mm dick**ANTON REIF**

Manfred Stauber, Waldmünchen.

Vs.: Fadenkreis, **ANTON | REIF | ★**Rs.: Fadenkreis, **★ GILTIG FÜR ★ (☉) | 1 | MITTAGMAHL (☉)****3148** ● 18,7 mm ø; Messing; 1,2 mm dick**ANTONIN NEUMANN**

Manfred Stauber, Waldmünchen.

Vs.: **ANTONIN (☉) | Wertzahl | ★ ★ ★ NEUMANN ★ ★ ★ (☉)**Rs.: Ligatur **AN**

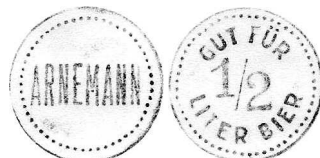
● 20,5 mm ø; Messing; 1,2 mm dick

3149 Wertzahl: 4**3150** Wertzahl: 5**3151** Wertzahl: 10**ANTON SATZINGER**

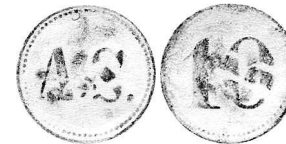
Manfred Stauber, Waldmünchen.

Vs.: Perlkreis, **ANTON | SATZINGER**Rs.: Perlkreis, **GUT FÜR 1/2 LITER BIER (☉) | Henkelglas mit Deckel | ★****3152** ● 20,5 mm ø; Messing; 1,0 mm dick**ARNEMANN**

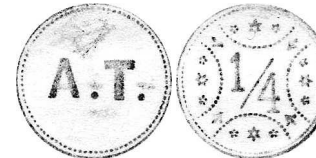
Manfred Stauber, Waldmünchen.

Vs.: Perlkreis, **ARNEMANN**Rs.: Perlkreis, **GUT FÜR (☉) | 1/2 | LITER BIER (☉)****3153** ● 21,0 mm ø; Messing; 0,9 mm dick**A.S.**

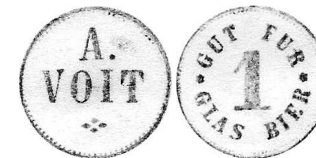
Manfred Stauber, Waldmünchen.

Vs.: Perlkreis, **A.S.**Rs.: Perlkreis, **10****3154** ● 18,7 mm ø; Messing; 1,4 mm dick; Vs.: + Rs.: zusätzlich vertieft: **R****A. T.**

Manfred Stauber, Waldmünchen.

Vs.: Perlkreis, **A. T.**Rs.: Perlkreis, zwischen Sternornamenten: **1/4****3155** ● 21,4 mm ø; Messing; 1,0 mm dick**A. VOIT**

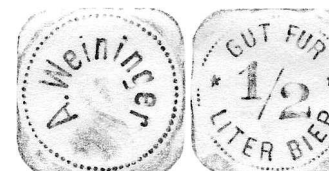
Manfred Stauber, Waldmünchen.

Vs.: Perlkreis, **A. | VOIT | ★**Rs.: Perlkreis, **★ GUT FÜR ★ (☉) | 1 | GLAS BIER (☉)****3156** ● 20,5 mm ø; Messing; 1,0 mm dick**AW**

Manfred Stauber, Waldmünchen.

Vs.: Perlkreis, **A. W (vertieft) | 25 (vertieft)**Rs.: Perlkreis, **★ GUT FÜR ★ (☉) | 1/2 | LITER BIER (☉)****3157** ● 22,0 mm ø; Messing; 1,2 mm dick**A. Weininger**

Manfred Stauber, Waldmünchen.

Vs.: Perlkreis, **A. Weininger (☉)**Rs.: Perlkreis, **★ GUT FÜR ★ (☉) | 1/2 | LITER BIER (☉)****3158** ■ mit abgerundeten Ecken 22,3 x 22,3 mm; Aluminium; 1,0 mm dick**ABH**

Günter Fritz, Köln.

Vs.: vertieft: **Kaffee | ABH**

Rs.: leer

3159 ● 35,2 mm ø; Aluminium (Vorderseite schwarz eloxiert); ☉ 3,9 mm ø; 0,9 mm dickVs.: vertieft: **ABH – Küche | 5.- M**

Rs.: leer

3160 ● 35,2 mm ø; Aluminium (Vorderseite gold eloxiert); ☉ 4,2 mm ø; 0,9 mm dickVs.: vertieft: **-30 M | ABH**

Rs.: leer

3161 ● 30,4 mm ø; Zweischichtenkunststoff (schwarz/weiß); ☉ 4,1 mm ø; 1,6 mm dick

**Wir suchen Literatur über Notgeld,
Marken und Zeichen.
Redaktion**

An dieser Ausgabe haben mitgewirkt:
Günter Fritz, Köln; Heinrich Lehne, Frankfurt am Main;
Werner Sünkel, Schneckenlohe; Werner Helmut Stahl,
Friedrichsdorf, Manfred Stauber, Waldmünchen.